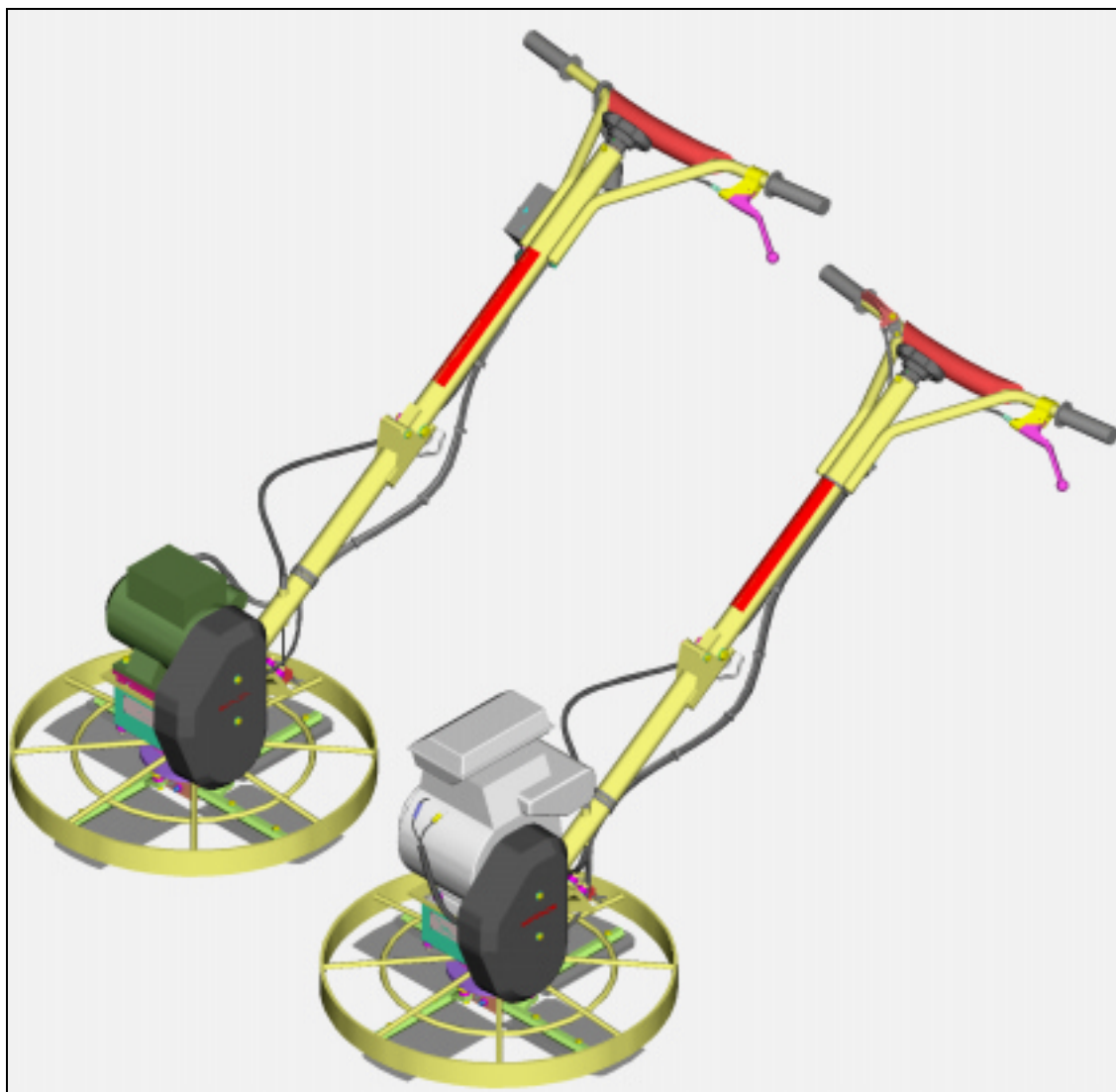


ЗАТИРОЧНАЯ МАШИНА DYNAPAC BG21



ИНСТРУКЦИИ + КАТАЛОГ ДЕТАЛЕЙ И УЗЛОВ

BG21 - IS - 10585-ENG

SVEDALA



ИНСТРУКЦИИ ПО ТЕХНИКЕ БЕЗОПАСНОСТИ

- **В ПРИМЕНЕНИЕ К МАШИНАМ:** Работающим от Электрических, Пневматических, Бензиновых или Дизельных двигателей.

- **СИМВОЛЫ:** Термины предупреждений **ВНИМАНИЕ** и **ОПАСНО**, используемые в инструкциях по технике безопасности, имеют следующее значение:

- Предупреждение **ВНИМАНИЕ**: относится к опасностям или опасным действиям, которые могут стать причиной производственного травматизма или повреждения оборудования в случае, если данное предупреждение будет проигнорировано.
- Предупреждение **ОПАСНО**: относится к опасностям или опасным действиям, которые могут привести к серьезной травме с возможным летальным исходом в случае, если данное предупреждение об опасности будет проигнорировано.

- **ВАЖНЫЕ ПРАВИЛА ПО СОХРАНЕНИЮ ВАШЕЙ БЕЗОПАСНОСТИ:**



ВНИМАНИЕ

Запрещается модифицировать машину без получения предварительного разрешения от ее производителя. Следует использовать детали только оригинального производства. При проведении модификаций без предварительного согласования с производителем появляется риск получения персоналом серьезной производственной травмы.

- Данные рекомендации по технике безопасности были составлены по международным стандартам безопасности. Необходимо также принять во внимание и соблюдать местные и национальные нормы. Перед использованием машины необходимо внимательно прочесть данные инструкции и держать их в надежном месте.
- Необходимо обеспечить хорошую читаемость и видимость знаков, в содержании которых доносится информация по использованию, техобслуживанию оборудования и по технике безопасности.
- Использовать машину следует только по назначению, изложенному в сопроводительной документации.
- Замену дефектных деталей следует производить немедленно. Изнашиваемые детали должны заменяться своевременно.

- **СРЕДСТВА ОБЕСПЕЧЕНИЯ БЕЗОПАСНОСТИ:**



ВНИМАНИЕ

При работе с некоторыми машинами или при выполнении определенных работ максимально допустимый уровень шума 85 дБ (А) может превышать. При долговременном воздействии шума повышенного уровня на органы слуха, не защищенные специальными средствами, может произойти безвозвратная потеря слуха. Долговременное воздействие вибрации может привести к потере функций рук, пальцев и кистей. Прекратите работать на машине, если вы испытываете дискомфорт, судороги или боль. Перед возобновлением работы на машине следует проконсультироваться с врачом.

Всегда пользуйтесь утвержденной защитной спецодеждой. Операторами и другими работниками, находящимися в непосредственной близости к рабочим зонам, должна носиться следующая спецодежда:

- Защитная каска.
- Наушники.
- Респиратор для работы в запыленной атмосфере.
- Защитные перчатки.
- Защитная обувь.
- Очки.

Чтобы ваша одежда не попадала в машину, она не должна быть свободной. Если вы носите длинные волосы, покрывайте их сверху сеточкой для волос.

- **РАБОЧАЯ ЗОНА:**



ВНИМАНИЕ

Запрещается эксплуатировать машину во взрывоопасной атмосфере. Запрещается эксплуатировать машину с бензиновым или дизельным двигателем в зонах с недостаточной вентиляцией. Эти двигатели вырабатывают токсичные газы, которые могут нанести серьезный вред здоровью.

- ИСТОЧНИКИ ПИТАНИЯ :



Необходимо, чтобы ваше оборудование энергоснабжения удовлетворяло требованиям национальных и международных стандартов.

- **Электрические машины:** Машину следует подключать только к такому к источнику электропитания, частота и напряжение которого имеют значения, указанные на паспортной табличке машины. Силовой кабель должен иметь соответствующие назначению характеристики. Необходимо убедиться в том, что кабель и разъемы подключения машины не имеют повреждений. Запрещается выключать машину выдергиванием вилки из розетки. Пользоваться только выключателем машины.
- **Пневматические машины:** Следует убедиться в том, что шланг подачи сжатого воздуха и его концевые разъемы не имеют повреждений. Запрещается делать попытки откручивания разъемов шланга при нахождении его под давлением. При завершении работы сначала отключается подача воздуха от компрессора, после чего машина должна еще поработать несколько секунд, чтобы в шланге разгрузилось давление.
- **Машины с приводом от бензинового или дизельного двигателя:** Бензин имеет очень низкую точку возгорания и в некоторых ситуациях может быть взрывоопасен. При работе с топливом рядом не должно находиться любых горячих или искрящих предметов, и должно быть запрещено курение. Перед заполнением топливного бака машина должна остыть. Следует стараться не проливать бензин или дизельное топливо на землю.

- ЗАПУСК МАШИНЫ:



Перед запуском машины вы должны быть уверены, что знакомы с ее устройством и принципами работы, и в том, что она не имеет каких-либо явных неисправностей. Запуск машины следует производить в соответствии с указаниями Инструкции по Эксплуатации и Каталога Запасных Частей.

- ЭКСПЛУАТАЦИЯ :



Машина должна использоваться только по назначению. Вы должны быть уверены, что знаете, как произвести экстренную остановку машины в аварийной ситуации. Запрещается касаться вращающихся деталей работающей машины.

- ТЕХНИЧЕСКОЕ ОБСЛУЖИВАНИЕ :



Работы по техническому обслуживанию машины должны проводиться только квалифицированными работниками. Посторонние не должны допускаться к машине. Запрещается проводить работы по техобслуживанию, если машина не остановлена или двигатель работает. Запрещается эксплуатировать неисправные машины.

- БУДЬТЕ БДИТЕЛЬНЫ :



Всегда концентрируйтесь на том, что вы делаете. Придерживайтесь здравого смысла. Никогда не работайте на машине в состоянии усталости или под воздействием алкоголя или лекарств, которые могут повлиять на ваше зрение, реакцию, способности или оценку ситуации.

ОБЩИЕ СВЕДЕНИЯ

Затирочная машина DYNAPAC BG21 предназначена для грубой и чистовой затирки бетонных поверхностей. Благодаря малому диаметру ротора (600 мм - 24 дюйма), она прекрасно подходит для применения в ограниченных по площади зонах, давая результаты не хуже, чем затирочные машины DYNAPAC других типоразмеров. Машина имеет 4 затирочные лопасти с рамой кольцевого ограждения, регулирующую по длине рукоятку управления, механизм быстрой регулировки угла наклона лопастей и рычаг сцепления/автоматической остановки.

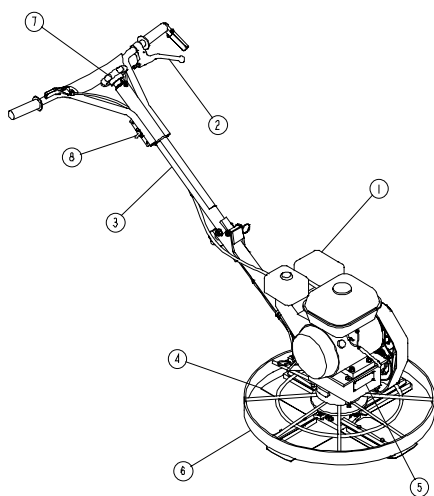
КОНСТРУКЦИЯ

Затирочная машина **BG21** имеет привод от четырехтактного бензинового двигателя или электродвигателя (1). Она оборудована рычагом сцепления/автоматической остановки (2), который останавливает вращение ротора при его отпуске или при отпуске оператором рукоятки (3). Мощность двигателя передается через механическую клиноременную передачу и редуктор (5) на ротор с четырьмя лопастями (4).

Ротор имеет раму кольцевого ограждения (6), которое позволяет оператору работать вдоль кромок бетонных поверхностей или стен.

Ручка (7) обеспечивает точную и удобную регулировку угла наклона лопастей.

Выключение бензинового или электрического двигателя производится выключателем (8), так что двигатель может оставаться включенным, даже если оператор отпускает рукоятку управления.



1. Двигатель
2. Рычаг сцепления/автоматической остановки
3. Рукоятка управления
4. Лопасти
5. Редуктор
6. Рама кольцевого ограждения
7. Ручка регулировки угла наклона лопастей
8. Выключатель

ТЕХНИЧЕСКИЕ ХАРАКТЕРИСТИКИ

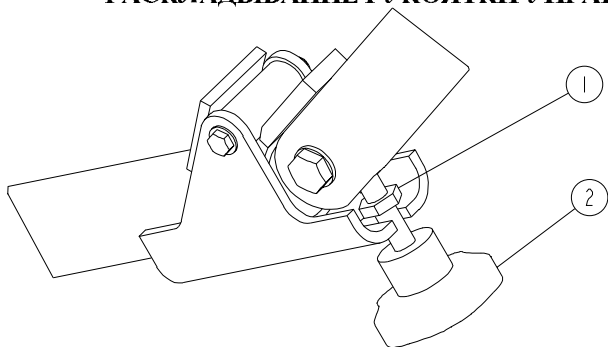
	BG21E P/N 366634	BG21G P/N 366635
Эксплуатационная масса, кг	58	56
Диаметр ротора, мм	600	600
Скорость вращения лопастей, об/мин	110	От 50 до 110
ПРИВОД		
Двигатель, марка и модель	Электродвигатель 230В-1-50Гц	HONDA GX120
Номинальная мощность, кВт - (л.с.)	1.1 - (1.5)	2.4 - (3.1)
Ток (А)	6.3	-
Емкость топливного бака, литров	-	2.5
Расход топлива, л/час	-	1.1
Уровень шума, измеренный в воздухе на расстоянии 1 метра от машины, дБ(А) - ISO 6081	75	87
Взвешенное эффективное ускорение, измеренное на рукоятке управления, м/с ² - ISO 8662-1	1.3	2
РАЗМЕРЫ		
При разложенной рукоятке управления (Длина x Ширина x Высота), мм	1460 x 700 x 900	
При сложенной рукоятке управления (Длина x Ширина x Высота), мм	900 x 700 x 900	

ИНСТРУКЦИЯ ПО ЭКСПЛУАТАЦИИ

ОСНОВНЫЕ ПРАВИЛА

- СОБЛЮДАТЬ БЕЗОПАСНУЮ ДИСТАНЦИЮ ОТ ВРАЩАЮЩИХСЯ ДЕТАЛЕЙ РАБОТАЮЩЕЙ МАШИНЫ.
- ПРИ ЗАПУСКЕ МАШИНЫ РЫЧАГ ГАЗА ДОЛЖЕН ВСЕГДА НАХОДИТЬСЯ В ПОЛОЖЕНИИ ХОЛОСТЫХ ОБОРОТОВ.
- ЗАПРЕЩАЕТСЯ ПОДНИМАТЬ МАШИНУ ЗА РАМУ КОЛЬЦЕВОГО ОГРАЖДЕНИЯ РОТОРА.
- ПЕРЕД ПОДЪЕМОМ МАШИНЫ С НЕЕ ДОЛЖЕН БЫТЬ СНЯТ ЗАТИРОЧНЫЙ ДИСК.
- ПЕРЕД НАЧАЛОМ РАБОТЫ ОБЯЗАТЕЛЬНО ПРОВЕРЯТЬ РАБОТУ РЫЧАГА СЦЕПЛЕНИЯ/АВТОМАТИЧЕСКОЙ ОСТАНОВКИ.
- ЗАПРЕЩАЕТСЯ ЗАПРАВЛЯТЬ МАШИНУ ТОПЛИВОМ ПРИ НЕВЫКЛЮЧЕННОМ ИЛИ НЕОСТЫВШЕМ ДВИГАТЕЛЕ.
- ЗАПРАВКУ ТОПЛИВОМ ПРОИЗВОДИТЬ В ХОРОШО ПРОВЕТРИВАЕМОМ ПОМЕЩЕНИИ ВДАЛИ ОТ ИСТОЧНИКОВ ИСКРЕНИЯ И ОТКРЫТОГО ОГНЯ.
- ПЕРЕД НАЧАЛОМ ОБСЛУЖИВАНИЯ МАШИНЫ ОТСОЕДИНЯТЬ СВЕЧУ ЗАЖИГАНИЯ.
- ПЕРЕД НАЧАЛОМ ОБСЛУЖИВАНИЯ ОТКЛЮЧАТЬ МАШИНУ ОТ ИСТОЧНИКА ЭЛЕКТРОПИТАНИЯ.

РАСКЛАДЫВАНИЕ РУКОЯТКИ УПРАВЛЕНИЯ



Затирочная машина BG21 оснащена раскладывающейся рукояткой управления, регулируемой по длине. Запрещается раскладывать рукоятку при работающем двигателе. Длина рукоятки регулируется плоской гайкой (1), с последующей фиксацией узла в новом положении ручкой (2).

ДЕЙСТВИЯ ПЕРЕД ЗАПУСКОМ МАШИНЫ

- Проверить уровень масла в двигателе.
- Залить бензин в топливный бак.
- Проверить, чтобы все лопасти имели одинаковый угол наклона. При необходимости провести регулировку угла.

ЗАПУСК (машины с бензиновым двигателем)

ПЕРЕД ЗАПУСКОМ ДВИГАТЕЛЯ РЫЧАГ ГАЗА ДОЛЖЕН БЫТЬ ПЕРЕВЕДЕН НА ХОЛОСТЫЕ ОБОРОТЫ.

- Открыть топливный кран.
- Перевести выключатель на рукоятке управления в положение "ON" (ВКЛ.) (переключатель зажигания двигателя не задействуется).
- Если двигатель холодный - закрыть воздушную заслонку двигателя.
- После запуска двигателя открыть воздушную заслонку так, чтобы двигатель работал равномерно, после чего дать двигателю прогреться на холостых оборотах две или три минуты.
- Перевести регулятор газа на необходимые обороты, после чего медленно нажать на рычаг сцепления/автоматической остановки, чтобы запустить вращение лопастей.

ЗАПУСК (машины с электрическим двигателем)

- Проверить соответствие напряжения источника питания напряжению электродвигателя.
- Повернуть выключатель в положение "I".
- Дальнейшие действия одинаковы для машин с бензиновым и электрическим приводом.

ВЫКЛЮЧЕНИЕ

Отпустить рычаг автоматической остановки.
Перевести регулятор газа на холостые обороты (на машинах с бензиновым приводом).
Перевести выключатель в положение "OFF" (ВЫКЛ.).

АКСЕССУАРЫ

Затирочный диск № 366699
Комплект лопастей № 362418

ТЕХНИЧЕСКОЕ ОБСЛУЖИВАНИЕ

ЕЖЕДНЕВНЫЕ РЕГЛАМЕНТНЫЕ РАБОТЫ

- Очистить машину от цемента.
- Проверить уровень масла в двигателе. При необходимости долить масло до отметки максимального уровня. Запрещается переливать масло выше максимального уровня. Смотри инструкцию по эксплуатации двигателя.
- Очистить пористый элемент воздушного фильтра.
- Проверить систему регулировку угла лопастей.
- Проверить работоспособность выключателя и рычага сцепления/автоматической остановки.

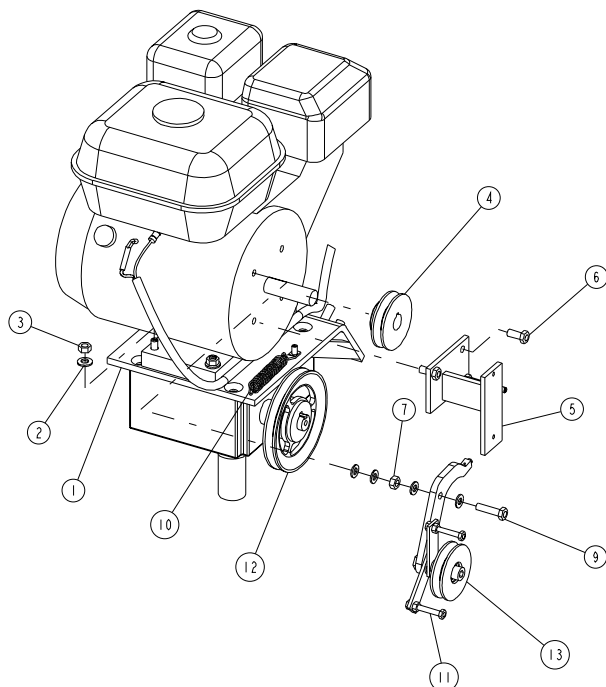
ЕЖЕНЕДЕЛЬНЫЕ РЕГЛАМЕНТНЫЕ РАБОТЫ (периодичность - 50 моточасов)

- Проверить износ лопастей. Заменить чрезмерно изношенные лопасти.
- Заменить масло в двигателе. Смотри инструкцию по эксплуатации двигателя.
- Смазать подвеску лопастей (4 смазочных штуцера) консистентной смазкой SHELL Retinax HD или аналогичной.

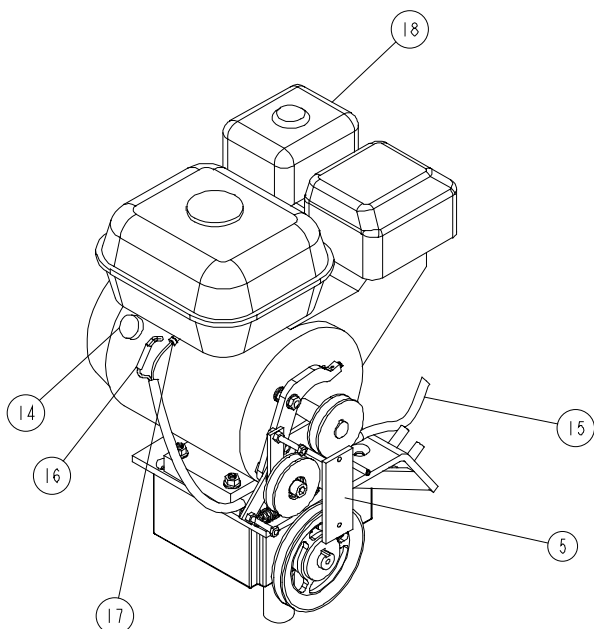
РЕМОНТНЫЕ КОМПЛЕКТЫ

ЗАПАСНЫЕ ДЕТАЛИ, ВХОДЯЩИЕ В РЕМОНТНЫЕ КОМПЛЕКТЫ	BG21 G P/N 366640	BG21 E P/N 366641
Трос регулировки угла наклона лопастей	366678	366678
Трос сцепления	366679	366689
Трос газа	363520	-
Клиновой ремень (2 штуки)	366690	366690
Рычаг сцепления/автоматической остановки	363518	363518
Свеча зажигания	361242	-
Воздушный фильтр	239064	-
Набор прокладок карбюратора	362642	-

УСТАНОВКА ДВИГАТЕЛЯ HONDA GX120



- Закрепить двигатель на станине (1) четырьмя гайками (3) с шайбами (2).
- Установить шкив (4) на вал двигателя и шпонку. НЕ НАДЕВАТЬ ШКИВ ПОЛНОСТЬЮ.
- Установить держатель прижима (5) на винты (6).
- Закрутить винт (9) и затянуть контргайку (7) по часовой стрелке, так, чтобы узел сцепления свободно вращался вокруг винта (9).
- Надеть конец пружины (10) на винт (11).
- Выровнять шкив двигателя (4) со шкивом редуктора (12) и шкивом (13). Навернуть шкив (4).
- Установить клиновой ремень.



- Отключить от двигателя переключатель зажигания (14).
- Провести электрический кабель (15) под двигателем рядом с держателем прижима (5).
- Загнуть голубую клемму (16) оголенного кабеля двигателя и закрепить круглую клемму (17) на винте бака.
- Снять воздушный фильтр (18), чтобы получить доступ к регулятору газа двигателя. Вставить конец троса газа в отверстие регулятора газа и закрепить оплетку. Установить на место воздушный фильтр.
- Установить прижим.

КАТАЛОГ ДЕТАЛЕЙ И УЗЛОВ

ORDERING SPARE PARTS

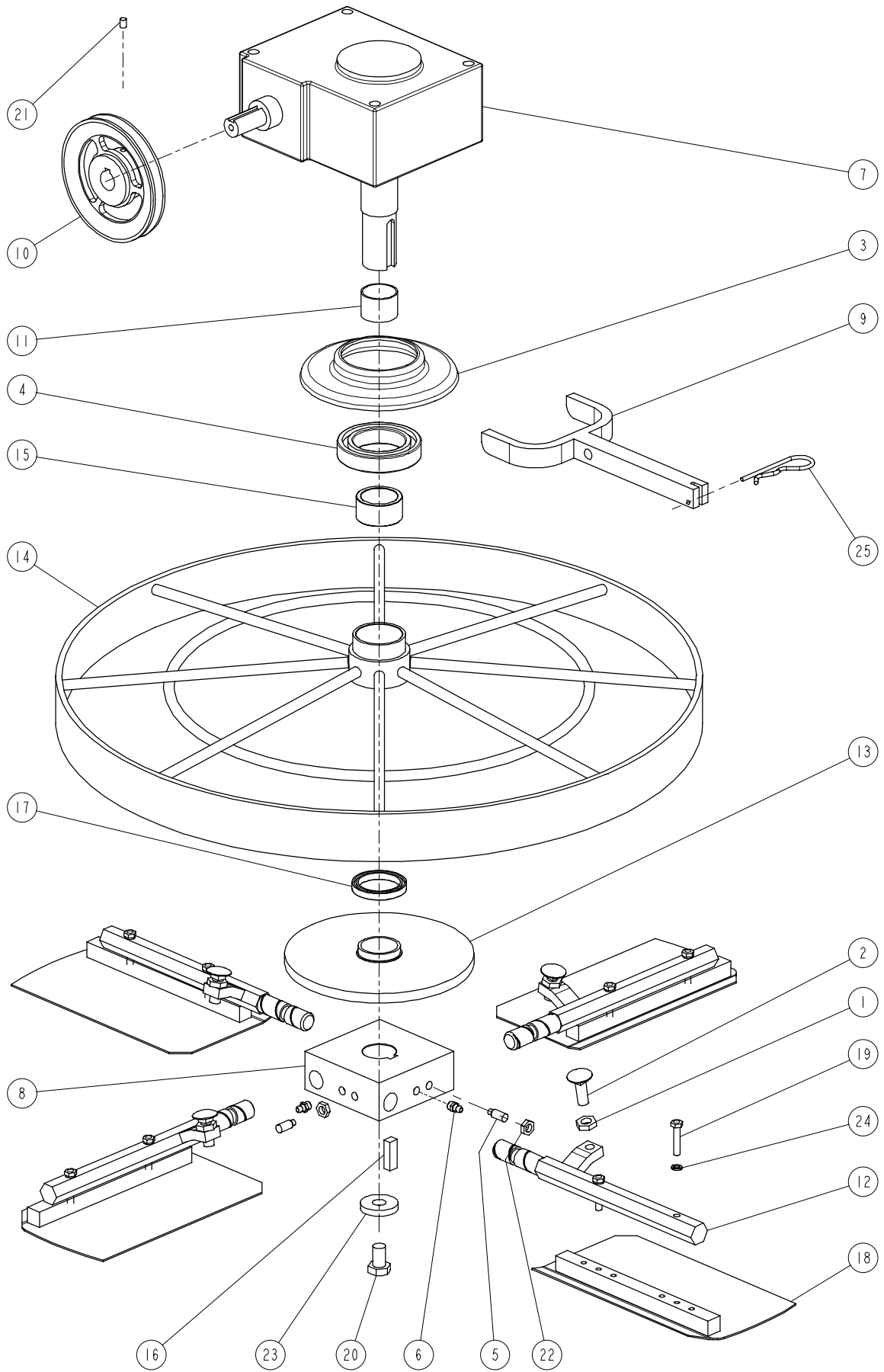
To avoid errors in delivery, please give the following information when ordering spare parts :

1. Type of machine.
2. Machine serial number.
3. Quantity required.
4. Part number.
5. Parts description.
6. Dimensions when ordering per length.

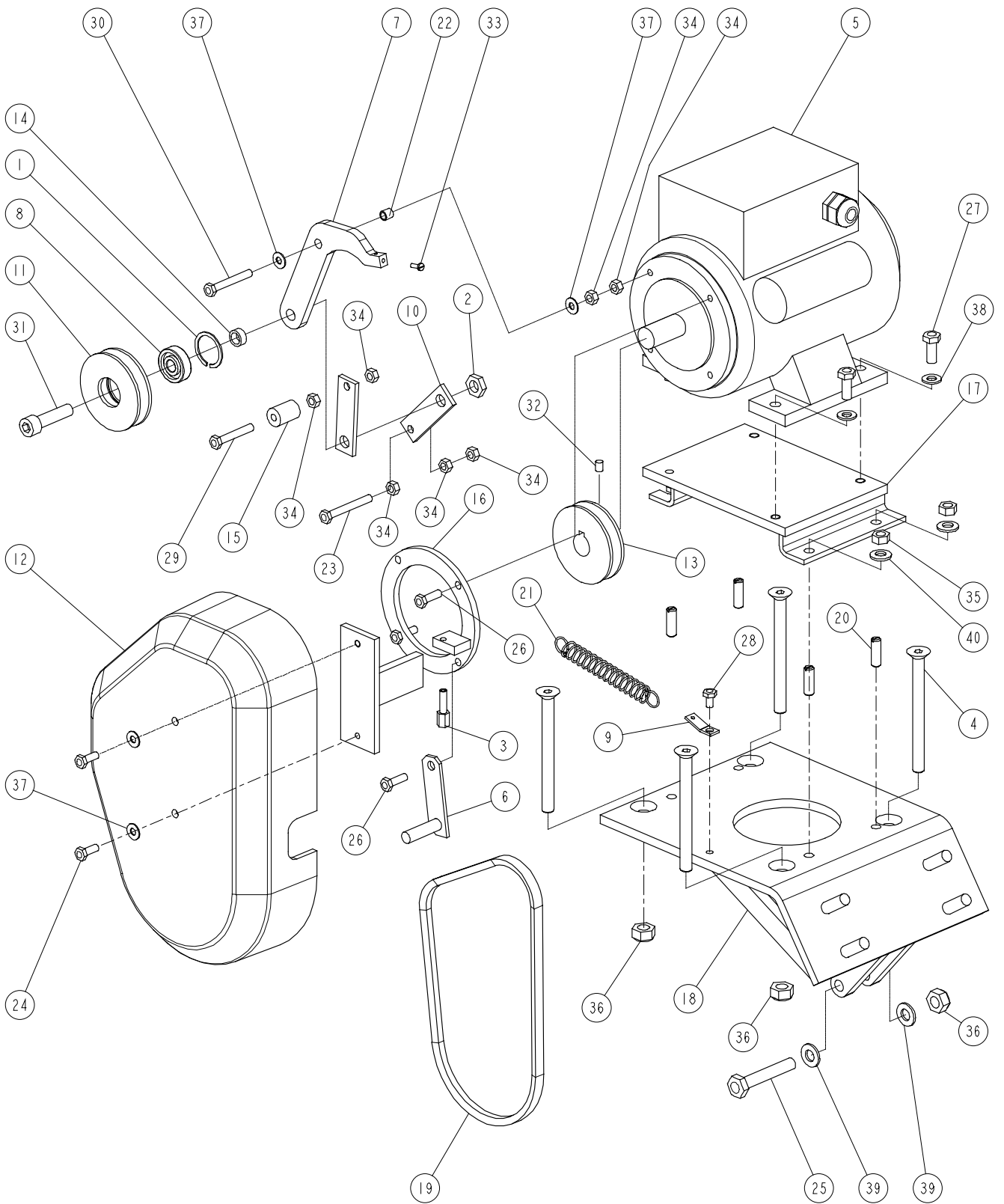
ЗАКАЗ ЗАПАСНЫХ ДЕТАЛЕЙ

Для обеспечения правильности поставки, при заказе запасных деталей следует указывать следующую информацию:

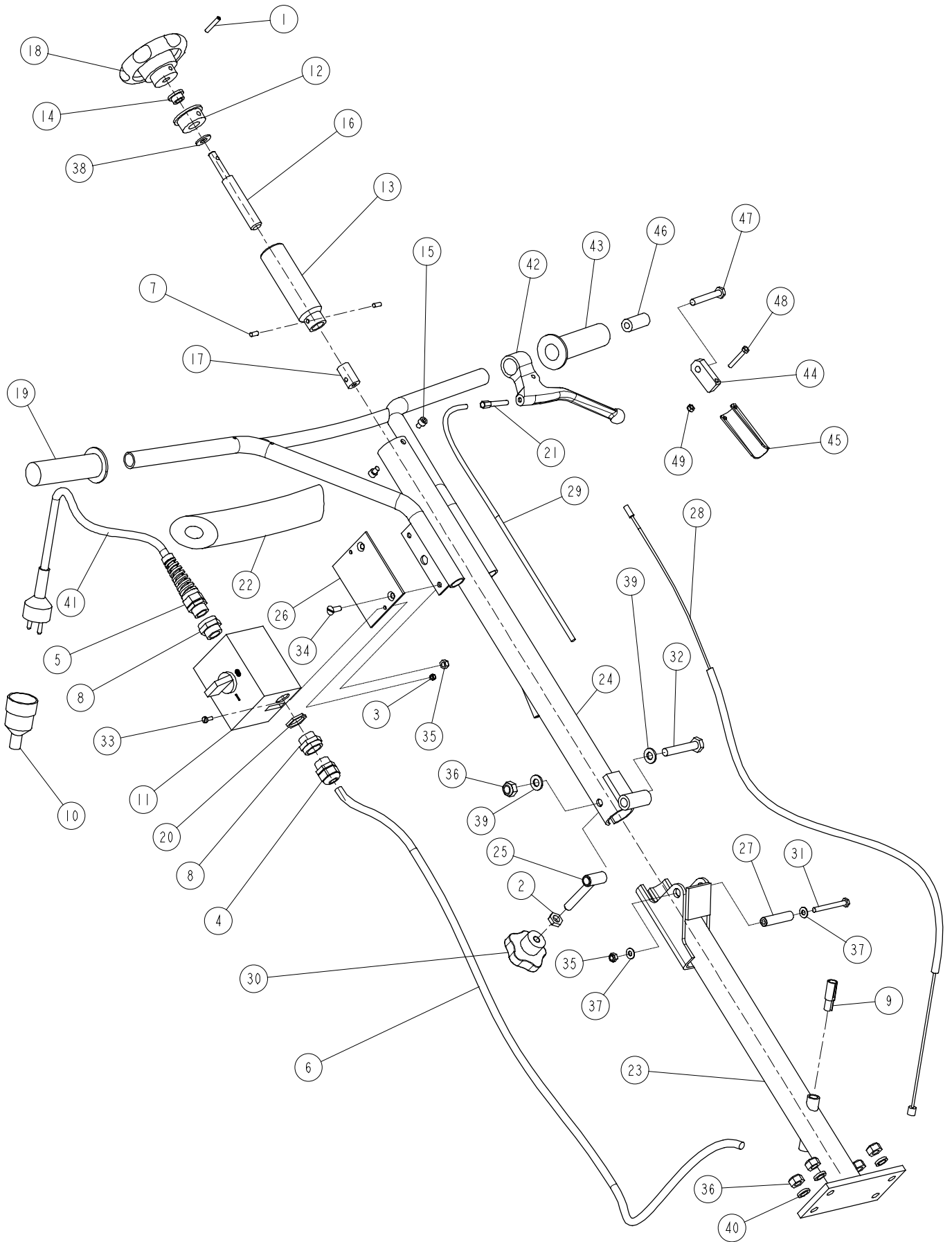
1. Тип машины
2. Серийный номер машины
3. Необходимое количество деталей
4. Номер детали по каталогу (P/N)
5. Название детали
6. При заказе мерной продукции - ее необходимую длину.

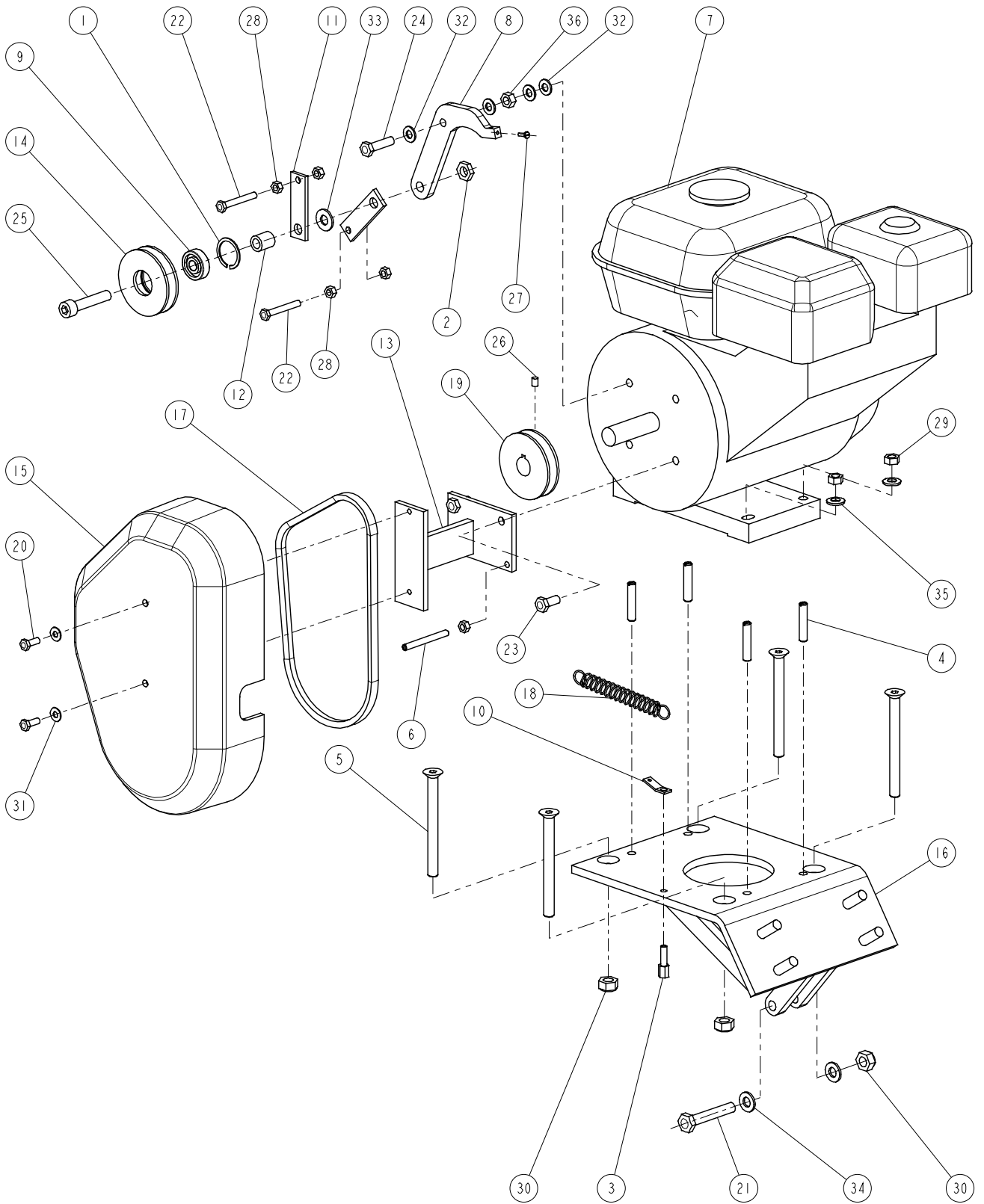


		BG21 E n° 366634	
Поз.	Название	P/N	Кол-во
1	Кольцо	151008	1
2	Гайка	182119	1
3	Стопор троса	182174	1
4	Винт	186573	4
5	Электродвигатель	362670	1
6	Направляющая	362695	1
7	Рычаг	363489	1
8	Подшипник	363511	1
9	Держатель пружины	363535	1
10	Направляющая ремня	363536	2
11	Шкив	366666	1
12	Крышка	366668	1
13	Шкив	366671	1
14	Проставка	366673	1
15	Ролик	366675	1
16	Фланец	366676	1
17	Станина электродвигателя	366677	1
18	Станина бензинового двигателя	366682	1
19	Клиновой ремень	366690	1
20	Винт	366691	4
21	Пружина	366695	1
22	Зажим	366697	1
23	Винт	366698	1
24	Винт	500013	2
25	Винт	186052	1
26	Винт	500040	3
27	Винт	500053	4
28	Винт	500059	1
29	Винт	500088	1
30	Винт	366698	1
31	Винт	508080	1
32	Винт	516002	1
33	Винт	533002	1
34	Гайка	570004	7
35	Гайка	570005	4
36	Гайка	586018	5
37	Шайба	600004	4
38	Шайба	600006	4
39	Шайба	600008	2
40	Шайба	615043	4



Поз.	Название	BG21 E n° 366634	
		P/N	Кол-во
1	Штифт	110682	1
2	Гайка	182119	1
3	Гайка	183557	2
4	Уплотнение	184238	1
5	Уплотнение	184827	1
6	Электрический кабель	185805	1
7	Винт	185920	2
8	Зажим	186539	2
9	Штуцер	187359	1
10	Заглушка	362699	1
11	Выключатель	362701	1
12	Держатель рукоятки	363492	1
13	Гайка	363493	1
14	Втулка	363500	1
15	Винт	363501	3
16	Винт	363502	1
17	Стопор троса	363503	1
18	Ручка	363505	1
19	Ручка	363506	1
20	Гайка	183652	2
21	Стопор троса	363519	1
22	Амортизатор	365495	1
23	Нижняя секция складной рукоятки управления	366664	1
24	Верхняя секция складной рукоятки управления	366665	1
25	Механизм раскладывания рукоятки	366667	1
26	Пластина	366672	1
27	Штифт	366674	1
28	Трос	366678	1
29	Трос сцепления	366689	1
30	Ручка механизма раскладывания рукоятки управления	366694	1
31	Винт	366696	1
32	Винт	500033	1
33	Винт	533009	2
34	Винт	535015	2
35	Гайка	586002	3
36	Гайка	586018	5
37	Шайба	600004	2
38	Шайба	600007	1
39	Шайба	600008	2
40	Шайба	604007	4
41	Кабель с вилкой	604003627	1
42	Рычаг автоматической остановки	363518	1
43	Рукоять	364757	1
44	Держатель фиксатора	364758	1
45	Фиксатор	364759	1
46	Надставной винт	364762	1
47	Винт	500026	1
48	Винт	533034	1
49	Гайка	586001	1
-	Вилочная клемма	180076	6
-	Круглая клемма	960095	3





		BG21 G n° 366635	
Поз.	Название	P/N	Кол-во
1	Штифт	110682	1
2	Клемма	960069	1
3	Гайка	182119	1
4	Клемма	185645	2
5	Винт	185920	2
6	Штуцер	187359	1
7	Рычаг газа	362625	1
8	Держатель рукоятки	363492	1
9	Гайка	363493	1
10	Втулка	363500	1
11	Винт	363501	3
12	Винт	363502	1
13	Стопор кабеля	363503	1
14	Круглая ручка	363505	1
15	Рукоять	363506	1
16	Рычаг автоматической остановки	363518	1
17	Стопор троса	363519	1
18	Электрический кабель	364119	1
19	Рукоять	364757	1
20	Держатель фиксатора	364758	1
21	Фиксатор	364759	1
22	Надставной винт	364762	1
23	Выключатель	364763	1
24	Мембрана	364765	1
25	Шайба	364766	1
26	Амортизатор	365495	1
27	Пластина включения/выключения	365538	1
28	Нижняя секция раскладной рукоятки управления	366664	1
29	Верхняя секция раскладной рукоятки управления	366665	1
30	Механизм раскладывания рукоятки управления	366667	1
31	Втулка	366674	1
32	Трос	366678	1
33	Трос сцепления	366679	1
34	Ручка механизма раскладывания рукоятки управления	366694	1
35	Винт	366696	1
36	Трос газа	363520	1
37	Винт	500026	1
38	Винт	500033	1
39	Винт	533034	1
40	Винт	541537	2
41	Гайка	586001	1
42	Гайка	586002	1
43	Гайка	586018	5
44	Шайба	600004	2
45	Шайба	600007	1
46	Шайба	600008	2
47	Шайба	604007	4
48	Клемма	960066	1

